



LJUS PÅ TEXTIL KONST

DET SKA VÄXA – TEXTILA UTTRYCK SOM OFFENTLIG KONST VISAR EN IMPONERANDE SAMLING AV TEXTILA VERK INKÖPTA OCH BESTÄLLDA AV STATENS KONSTRÅD FRÅN 70-TALET OCH FRAMÅT.

Alla verk i utställningen är ämnade för offentliga rum och specifika platser: ibland synliga för allmänheten men ofta placerade i rum som inte är tillgängliga för vem som helst, till exempel domstolar, universitet eller statliga verk. Desto mer glädjande att få se denna textila skatt nu. Ordet ”gedigen” kommer för mig: det är gedigna, väl genomförda och monterade verk, avsedda att hålla länge ur alla aspekter. Detta utesluter inte verk som är performativa eller digitala. Idén till en utställning med fokus på textil konst kom till med anledning av att Handarbetets Vänner firar 150 år i år. En betydande del av den textila konsten vi ser i offentliga rum har passerat och tillverkats i ateljéerna på Handarbetets Vänner. Samarbetet har pågått sedan Statens konstråd bildades 1937.

Utställningen visar en stor bredd av textila verk från 1970-talet och framåt. 38 konstnärer är representerade med ett 40-tal verk. 1970-talet var en spännande tid för textilkonsten då den flyttade fram sina positioner som konstform på den samtida konstscenen. Under denna politiserade, expressiva och bildflödande tid fungerade textila uttryck mycket bra. Dels beträffande det rent praktiska: stora



format, budskap och banderoller lämpar sig i textil, inte minst med tekniker som screentryck och applikation. Den textila kunskapen och dess mjuka materialitet passade också in med nya värderingar och normer i samhället. På 1970-talet kan man säga att statusen för textil som konstform återtog, vilket bl.a. manifesterades med att textilkonstnärer blev insläppta i Konstnärernas Riksorganisation och därmed fick tillgång till ett bredare nätverk. I den traditionellt hierarkiska skalan har ju konst ansetts stå över konsthantverk – en diskussion som man kan hoppas är på utdöende.

Samtidigt ska man komma ihåg att textilkonsten historiskt sett haft en synnerligen framskjuten roll med att smycka rum i allt från nomadtält till palats.

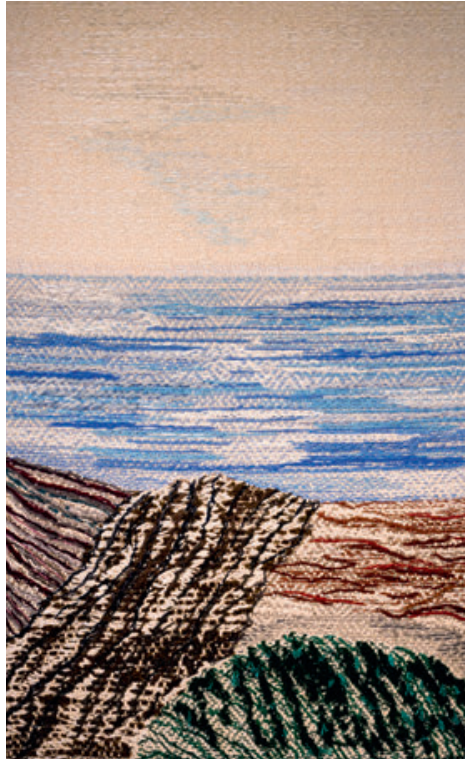
Utställningens titel *Det ska växa – textila uttryck som offentlig konst* tar avstamp i Agneta Flocks *Det skall växa – sammetsdjungel* från 1974. Sammet var kvaliteten i tiden, och sammeten gör sig verkligen väl med de djupa färgerna i lianerna, eller tvärtom – det är färgerna som djupnar i den stoffliga sammeten. Verket var förstås banbrytande: ett mjukt, lekfullt och humoristiskt verk i monumental form.

Sandra Ikse är representerad med ett verk från 1984, *Tillit i ditt kaos*. Det är ett uppbrutet verk i blandteknik: quilt, tryck och bildväv. Sandra Ikse arbetade i en mer politisk/feministisk riktning, vilket både titel på verket och dess utförande är ett tydligt tecken på. Det är quiltade (eller snarare stoppade) delar i organiska former, hopfogade med perfekt skarpa overlacksömmar. I den nedre delen är ett porträtt i bildväv fastsytt ovanpå det quiltade. Det uppbrutna verket är monterat på synliga rundjärn. Det finns en direkthet i verket, en otålighet mot konventioner – verket förmedlar styrka och självförtroende.

Ett annat verk som speglar en verklighet är

Sid 10–11: **Agneta Flock** *Det skall växa – sammetsdjungel*, 1974

Anita Graffmans *Det kommer en vår*, monumental väv i tre delar. 1985



Esse McChesneys verk från 2020, *Mastektomi*. Det är en liten bild på aprikosfärgad velour med ett broderi i blått av en torso. Stygnen används för att framhäva anatomin – en muskulös överkropp – inklusive ärrbildning efter den könsbekräftande operationen. Som betraktare blir man genom det omsorgsfulla utförandet varse det livsavgörande i denna process. Det är genialt och rörande och kräver att man stannar upp och tar in vad det till synes anspråkslösa broderiet berättar om.

Petter Hellsings verk *Patched up* är som ett digitalt och rörligt lapptäcke. På ett antal bildskärmar har Petter Helsing skapat ett rytmskt flöde av dokumentära bilder från stadsmiljöer i Kina. Det är strukturer i gatubilden, mönster och färger som växlar och manipuleras och associationerna går till lapptäcket där tygspill från vitt skilda ursprung sorteras in i ett nytt sammanhang, en ny helhet.

Den röda skymningens berg av Margareta Gelin har möjligen också sitt ursprung i Kina. Proportionerna på väven och själva motivet

är som ett klassiskt kinesiskt tuschmåleri, det är ett abstraherat landskap som tonar ut i fjärran. Färgerna i garnerna är mjukt avstäm- da i milda vackra toner.

Lisskulla Lundqvists bildväv *Prinsessan blek om nosen växer* har en mer dramatisk synopsis. Det finns knapphändig information att hitta om både konstverk och konstnär, men det handlar om ett ofött barn. Är det en dröm, en mardröm, ett missfall? NEJ kan man läsa i nederkanten. Händer sträcks in, till undsättning? Kanske allt går bra ändå, med tanke på titeln? Bildväven är placerad på Skatteverket.

Hos Polismyndigheten finns en annan bildväv: en vild och framrusande häst i blått av Anita Ullerstam. Hur kan en bildväv av ett stiliserat hästhuvud förmedla så mycket vitalitet?

Ett tredimensionellt verk i bemålad brons föreställer någon slags balaclava. Det är Ludvig Ödmans verk *Aktivist*. Balaclavan är en ljusblårandig trasmatta. Verket förmedlar ett

motstånd på gräsrotsnivå. I och med att det är en bronsavgjutning kan det associeras till en hjälm, en trasmattelhjälm.

I ett par verk är själva uppdraget synligt, det vill säga att verket skapats för en särskild plats och ett särskilt sammanhang. Det handlar om stora lokaler, stora väggar och konstverk som ska ses på avstånd, kanske utgöra en fond att vila ögonen på utan att stjäla koncentration från det som sker i rummet. Det är en konst i sig – att både ha ett personligt och intressant uttryck, och samtidigt underordna sig verksamheten på platsen.

Anita Graffmans *Det kommer en vår* är ett exempel på detta. Det är en monumental väv i tre delar. På avstånd tecknar sig ett rofyllt landskap, på nära håll ett impressionistiskt flimmer. Det är spännande med perceptionen och de olika avstånden, hur verket skiftar i uttryck. Väven är placerad på Domstolsverket.

Ett annat monumentalt verk är en applikation av Gert och Birgitta Aspelin. Den är

Sandra Ikse
Tillit i ditt kaos, 1984



Esse McChesney
Mastektomi, 2020



Ludvig Ödman
Aktivist I, 2018



Lisskulla Lundqvist
Prinsessan blek om nosen växer, 1983



Anita Ullerstam
En vild och framrusande häst i blått, 1976

placerad på Tingsrätten i Halmstad. Motivet är lite mer dramatiskt, kanske är det ett landskap från ovan. Detta verk tjänar mest på att ses på distans.

Många, många fler fantastiska verk finns att se på denna fint kuraterade utställning. Till exempel har jag inte nämnt de performativa verken här, inte heller alla fina bildvävar eller verk i närliggande praktiker. Som helhet är det

en upplevelse och en intressant överblick över textilkonst under senaste 50 åren.

Statens konstråd, Skeppsholmen, Stockholm, visas fram till 25 februari 2025.
Kuratorer: *Annika Enqvist (programansvarig)* och *Niki Kralli Anell (producent)*
statenskonstrad.se



Margareta Gelin
Den röda skymningens berg, inköp 1981