

Forskning och fibrer

2018 GICK INGEBORG MEIJSSSEN EN TVÅ-ÅRIG VÄVUTBILDNING HOS SYTZE ROOS I AMSTERDAM. EFTER 25 ÅR INOM ADVOKATYRKET TOG HON EN PAUS OCH FUNDERADE PÅ VAD HON VILLE GÖRA HÄRNÄST. – JAG LÄNGTADE EFTER ATT FÅ ARBETA MED MINA HÄNDER, EFTER DET VISUELLA OCH TAKTILA.



– JAG HAR ALLTID HÅLLIT PÅ MED HANTVERK OCH TEXTIL I NÅGON FORM, ända sedan jag var liten, det var ett naturligt steg när jag ville hitta ett nytt spår.

Hon har nu sin studio tillsammans med flera andra småföretag i en före detta partihall i Amsterdam.

Ingeborg Meijssens byte av yrke från advokat med eget kontor och anställda till ett liv in i det textila fältet började med en eftermiddagskurs på Textielmuseum i Tilburg. Hon hade inte tidigare vävt, men hon fastnade för det direkt. Efter det sökte hon upp en skola som utbildade yrkesvävare och tre dagar senare började hon på Sytze Roos vävskola i Amsterdam.

– Utbildningen gav mig verktyg att kunna

behärska vävstolen och förmågan att tänka själv. Men i början var det okänd mark, och rätt frustrerande. Jag kommer från en akademisk värld och undrade var instruktionsböckerna fanns. Det måste väl finnas ett rätt och ett fel. Det tog en stund innan jag kom in i pedagogiken, den att genom görandet hitta tekniken och lära känna materialen. Tack vare utbildningen hos Sytze Roos fick jag de kunskaper jag har stor nytta av, dels när jag arbetar med rekonstruktioner av 1600-talskanvas, dels i min vävning av unika ylleytyger där jag själv gör formgivning och kvaliteter.

Efter de två åren hos Sytze Roos startade hon en egen verksamhet i en egen studio. På samma plats fanns Lisa Wiersma, konsthistoriker och konstnär, som tillsammans med andra experter arbetade med rekonstruktioner i den nederländska tv-serien *Secret of the Master*, där ett känt verk av en målare analyseras från många olika aspekter: historiken, tekniken, materialen, platsen, mm.

– Vi stod vid kaffemaskinen och pratade och jag erbjöd mina vävkunskaper om de skulle behövas i något rekonstruktionsarbete gällande en 1600- eller 1700-talskanvas. Svaret kom snabbt: 'Kan du väva en kanvas i 3 paneler som sammanlagt mäter ca 3,8 x 4,5 meter? Det gäller Rembrandts målning, *Nattvakten (The Night Watch)*.'

Det blev inte just den, tiden var för knapp, men Ingeborg erbjöd sig att visa hur sömmarna, så som de var gjorda på originalet, skulle göras inför arbetet med rekonstruktionen. Och så var samarbetet igång.

Det som följde var att en konservator vid Rijksmuseum kontaktade Ingeborg och

frågade henne om hon kunde hjälpa till med forskningen kring hur den handvävda kanvasen till 1600-talsmålningarna var vävda. Ett forskningssamarbete mellan Ingeborg och ett team med konservatorer och forskare vid Rijksmuseum sattes igång.

Rijksmuseum i Amsterdam har över 2000 1600-talsmålningar i sina samlingar. Runt 1100 är på kanvas, övriga är målade på andra material, som koppar, trä och papper. Endast 11 av dessa målningar gjorda på kanvas är ofodrade. De övriga har ett limmat foder mot baksidan som en konserveringsmetod. Eftersom fodren är limmade är det omöjligt att se själva väven. På framsidan finns målningen och på baksidan fodret.

– Vi använder röntgenbilder av 1600-talsmålningar för att kunna se duken. Men vi kan inte ens på en röntgenbild se själva trådarna.



Sid. 10: Ingeborg Meijssen i sin studio i Amsterdam.
En vävstol från 1600-talet i Ingeborg Meijssens studio.



Till vänster överst: Handvävda tyger i nederländsk ull.
Nederst: Koner med ullgarn i fårens naturliga färger.
Till höger: Dutch Tweed:
Tygerna blir skräddade till unika plagg av New Tailor.



Strålningen i en röntgenbild går genom trådarna. Det vi ser när vi tittar på en röntgen är avtrycket av trådarna i det skikt som appliceras på duken innan målning. Eftersom vi inte kan se själva trådarna på en röntgen kan vi inte med säkerhet säga trådarnas tjocklek. Vi kan titta på avståndet från ett avtryck av en tråd till nästa avtryck. Vi tittar också på vinklarna på avtrycken. Både avståndet och vinklarna ger oss information som vi använder för att se om duken på två målningar kanske matchar eller om två målningar ursprungligen kan ha målats som en stor målning. Detta ger värdefull information både i förhållande till målningarna och till 1600-talets målares sätt att arbeta.

Som en del av den pågående forskningen har Ingeborg ägnat många timmar åt att väva rekonstruktioner av 1600-talskanvas, både på en modern vävstol och på en 1600-talsvävstol.

– För att få fram de egenskaper och avvikelser vi ser på röntgenbilder från 1600-talets kanvas, har jag vävt många prover med olika trådar och inställningar. Det var fascinerande att få en bättre förståelse för de olika vävmetoderna och vikten av vävstolens konstruktion. En viktig aspekt för att uppnå en hög densitet är att den bakre varpbommen placeras högre än bröstbommen, så att varpen lutar. Den här konstruktionen kan ses på 1600-talsvävstolar som jag har vävt prover på och jag märker stor skillnad jämfört med min moderna vävstol.

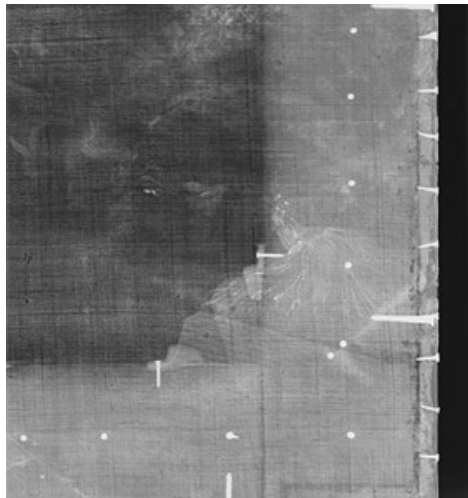
Ingeborg och teamet av forskare ombads nyligen att titta på en 1600-talsmålning i en kyrka i Amersfoort.

– För oss är målningen unik eftersom den är ofodrad, på baksidan av tavlan ser vi trådarna och vävningen. En röntgenbild samt högupplösta fotografier kommer att tas av

denna målning. Detta gör det möjligt för oss att jämföra hur duken visar sig i röntgenbilden med hur duken ser ut i verkligheten. Detta kommer att ge oss värdefull information om hur man tolkar duk och trådar med röntgen. Information vi kan använda i framtiden när vi granskar 1600-talsmålningar där vi bara har röntgenbilder på grund av att de är fodrade.

– Det finns fortfarande mycket okänt när det gäller 1600-talskanvas. Mycket lite forskning har gjorts, och det gäller globalt. Det är till exempel allmänt antaget att kanvasen är gjord av linne men de flesta 1600-talsmålningar har aldrig undersökts i förhållande till de trådar som används. För 50 år sedan gjordes en visuell bedömning av franska målningar från 1600-talet i en fransk studie, som fastställde att 70–80 % var vävda av hampa. Med modern mikroskopiteknik är det möjligt att göra mer definitiva och exakta

Röntgenbild av 1600-talskanvas, Rijksmuseum i Amsterdam.



Frans Hals, Pieter Codde, 1637: *Militia Company of District XI under the Command of Captain Reynier Reael*, Rijksmuseum i Amsterdam, 209 x 429 cm.



bedömningar. Om det är hampa eller lin kan i slutändan ge information om var 1600-talets målare fick sin duk ifrån. Det kan också vara viktigt i förhållande till rätt bevarande av dessa månghundraåriga målningar.

– Duken på Amersfoort-målningen har några slitna kanter. Som en del av vår forskning kommer vi att kunna ta prover på både varp- och inslagstrådar för att bestämma fibertypen och även förhoppningsvis var fibrerna odlades på 1600-talet. Denna fiberforskning kommer att göras i samarbete med Naturalis Biodiversity Centre och Vrije Universiteit i Amsterdam, berättar Ingeborg och fortsätter:

– Eftersom det gjorts föga forskning hittills finns det antaganden som ibland visar sig inte stämma. Det är till exempel en allmän uppfattning att stora dukar ursprungligen måste ha vävts som segel för fartyg. Forskning visar dock att segelduk aldrig vävdes bredare än cirka 80 cm. Ett segel är gjort av många smala bitar som är ihopsydda, var och en med olika täthet beroende på dess placering i seglet i förhållande till hur vinden skulle fånga seglet. Så stora dukar gjordes inte ursprungligen som segelduk.

Vi har just besökt Rijksmuseum och sett den aktuella Frans Hals-utställningen. Många av dessa är monumentala, målade på dukar vävda i ett stycke, utan söm.

– Även om höjden på tavlan, över två meter, var bredden på väven, kvarstår många frågor om hur det går att väva denna bredd. Som vävare ställer vi oss denna fråga omedelbart. Många andra forskare inser dock inte att det finns något sådant som en maximal bredd som en vävare kan väva. Det multidisciplinära tillvägagångssättet gör denna forskning ovärderlig.

För Ingeborg kommer forskningen på 1600-talskanvas att leda fram till en doktorsavhandling. Hon är i början av processen.

– Det finns många frågor kvar att besvara inom det fascinerande fältet av 1600-talsmålare kanvas, säger hon. Och vi byter spår.

NEDERLÄNDSK ULL SOM RESURS
En varp av ull från nederländska får sitter i hennes vävstol.

– Vi slänger en stor del av den ull som produceras. I Nederländerna fanns det tidigare en stark tradition av att väva tjocka, underbara, varma filtar till sängen. När dessa ersattes av duntäcken och syntettäcken på 1980-talet försvann industriell produktion av dessa filtar, och industriell ullberedning tillsammans med det. Idag har vi praktiskt taget ingen industri som kan ta hand om ullen, säger hon.

Ullen hon använder kommer direkt från fårbonden, hon sorterar och tvättar ullen själv i det enorma före detta lagret på bottenvåningen nedanför ateljén. Ullen är spunnen

av ett litet spinneri i Nederländerna som kan spinna efter hennes önskemål. På hyllorna står rader med koner i fårens naturliga färger. De blir inrednings- och beklädnadstyger i olika bindningar, många i färgeffekter, och vävs i hennes vävstol i ateljén. Ingeborg jobbar tillsammans med inredare och New Tailor, ett herrskrädderi med butiker i både Amsterdam och Utrecht. Kunderna kommer till Ingeborgs ateljé, väljer tyg och plaggen sys sedan upp av New Tailor.

– Man kan tro att mina två intresseområden är olika, men det finns många sätt som de överlappar varandra.

Jag tänker att kärnan i hennes arbete som advokat, en strävan efter sanning och uppriktighet även gäller i arbetet med 1600-talskanvas och arbetet med den nederländska ullen.

Dagen efter besöker vi Sytze Roos vävskola i Amsterdam. Klockan 11 kommer en grupp studenter för att väva i vävstolarna. Ingeborg Meijssen är en av dem. Hon studerar ett tredje år för att få nya färdigheter och utmana sig själv. Hon har valt att väva en gardin med tunt lin och japanskt pappersgarn i varpen.

– Det är stimulerande att få prova nya tekniker och material. Och en sak är säker: du är aldrig riktigt färdigutbildad.

ingeborgmeijssen.com